

Produktoversikt

Type	Anleggs-lengde	Spesifikasjon	A maks.	F0	IP	Byggemål uten emballasje [mm]
T1S	15-300 m	For 1 rørstrekk	25A	2A	65	125x200x122
T2S	15-300 m	For 2 rørstrekk	25A	2A	65	200x200x122
T1S	300-600 m	For 1 rørstrekk	63A	2A	65	250x200x122
T2S	300-600 m	For 2 rørstrekk	63A	2A	65	250x200x122

For riktig kobling av ohmsk varmekabel iht. kabeltype og anleggslengde, se MONTASJEANVISNING FOR EL-INSTALLATØR ISOTERM RØR T75-T300-T600.

Lagertemperatur: 0 °C til +50 °C, tørr (<70 % luftfuktighet)

CE: tilfredsstillende CE-merking

Drifts- og Funksjonsbeskrivelse

T1S For 1 rørstrekk

T2S For 2 rørstrekk

De to rørstrekkene kan styres uavhengig av hverandre.

Stilling: 0: Energistyringen er avslått. Varmekabelen gir ingen effekt.

Stilling: Man: Energistyringen kan overstyres. Isoterm bryter kan nå settes i Tine-stilling, varmekabelen gir en effekt på ca. 18 W/m (skal brukes maks. 90 minutter).

Følg GENERELL INSTRUKSJON FOR ANLEGGET, Driftsinstruksjon for bruker.

Med T2S kan kun ett Isotermrør tines om gangen. Slå derfor det andre Isotermrøret av (Isoterm bryter: stilling 0), så lenge tining pågår.

Stilling: Auto: Energistyringen vil starte med en arbeidsperiode på innstilt tid og deretter gå i hvileperiode med innstilt tid. Disse to tidene skal til sammen være 10 minutter. Fabrikkinnstillingen er 5 minutter arbeidstid og 5 minutter hviletid. Nødvendig arbeidstid og hviletid må trimmes inn spesifikt for hvert anlegg. Varmekabelen gir i arbeidsperioden en effekt på ca. 8 W/m.

Termostat: Stilles inn på +2 °C, når bakketemperaturen blir så lav at det er fare for frost i Isotermrøret. Energistyringen kobler inn automatisk.

2 kanaler T2S: De to kanalene vil operere uavhengig av hverandre.

Feilindikasjon: Ved indikasjon på feil eller ingen funksjon i energistyringen eller Isoterm frostsikringen.

Sjekk at det er spenning i EI-fordelingen.

Sjekk at kursvern og jordfeilsbryter i EI-fordelingen er påslått.

Sjekk at Isoterm bryter står i stilling 1 eller 2 (drift-/eller tinefunksjon).

Sjekk at energistyringen står i man eller auto.

Sjekk at termostat er riktig innstilt.

Sjekk at styrestrømsikringen F0 2A i energistyringen er hel.

Hvis du ved disse sjekkpunkter ikke har funnet årsak/avvik, vil en elektriker fra et installasjonsfirma kunne hjelpe til med feilsøk og feilretting.

Installasjonsinstruksjon

Montasje: Monteres på egnet jevnt underlag gjerne i nærheten av Isoterm bryteren.

Termostat: Føleren legges i et trekkør og plasseres tett inntil Isotermrøret, der frosten er størst, f. eks. under vei ved nedgravd rør eller opp på bakken ved rør i fjellsprekker med liten/uten overdekning eller lignende. Dermed er føleren ikke "unødvendig" følsom ved å være utsatt for varmen fra varmekabelen og vil heller ikke slå seg av omgående når vannet begynner å renne igjen i vannledningen etter at røret var nedfrost.

Termostat releet monteres iht. releets montasjeanvisning.

Kabel fra termostat til energistyringen skal være 1,5 – 2,5 mm².

Lasken på rekkeklemmene fjernes og termostatens potensialfrie bryter tilkobles.

Tilkoblinger: For type 25A, 15-300 m: Flertrådet ledning maks 4mm², solid ledning maks 6mm².

Tiltrekningsmoment: 1,4 Nm.

For type 63A, 300-600 m: Flertrådet eller solid ledning maks. 16 mm².

Tiltrekningsmoment: 3 Nm.

Kabel: Monteres i tilførselskabel, koblet foran Isoterm bryteren.

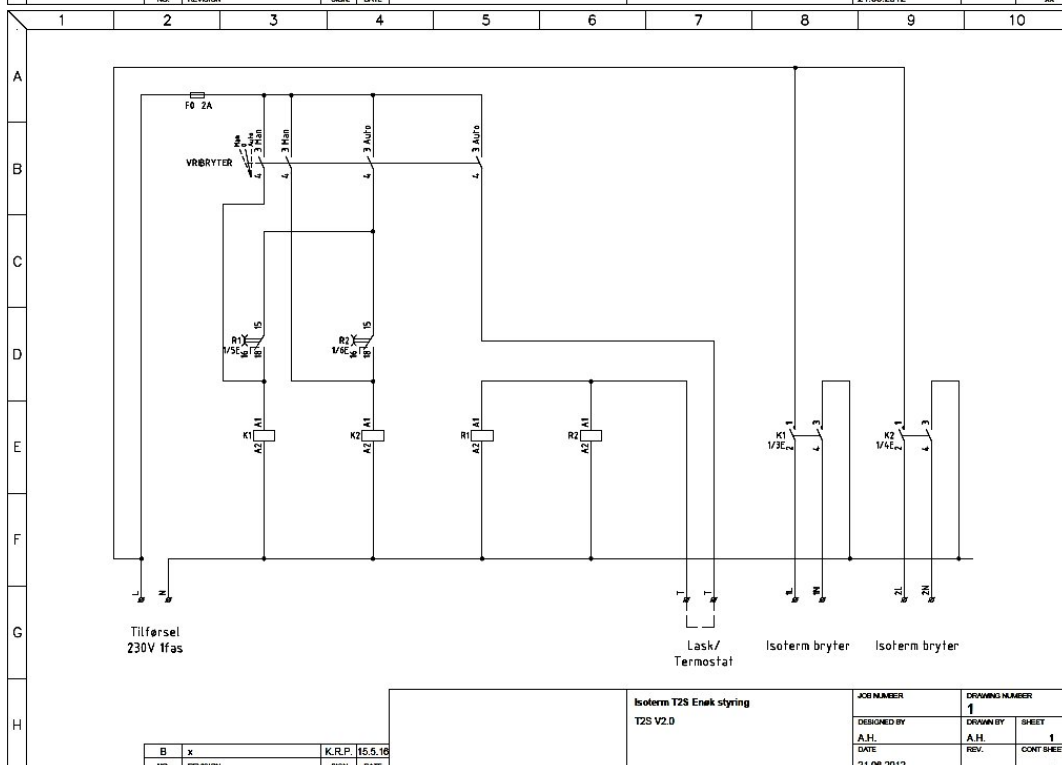
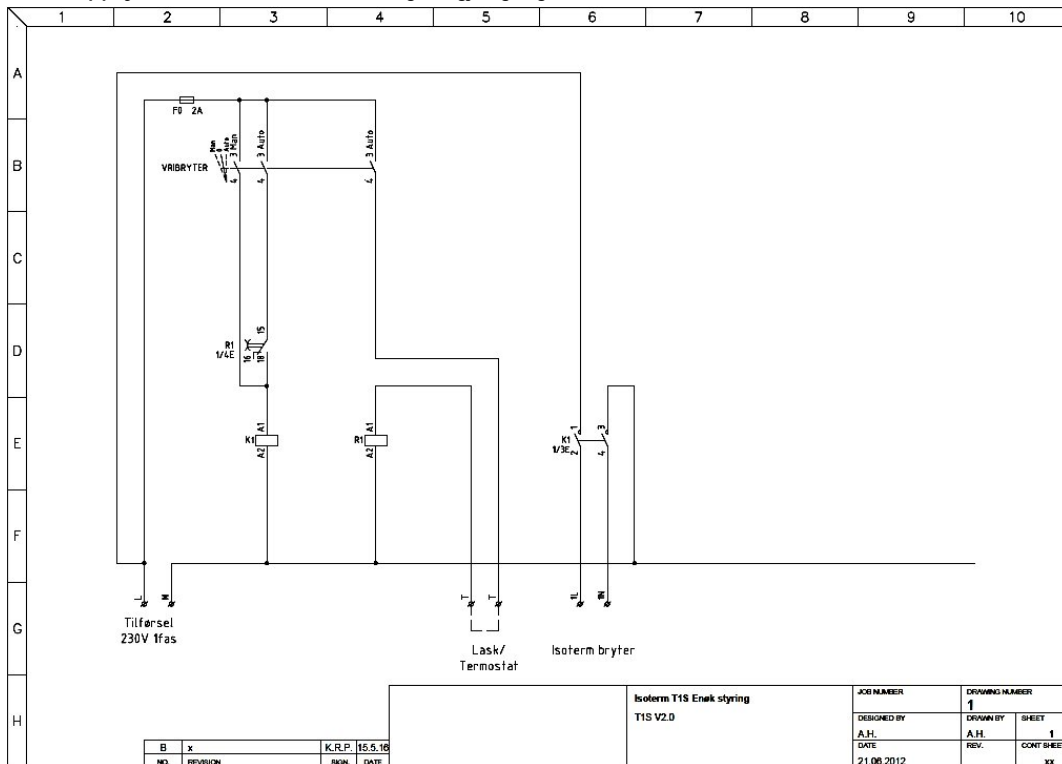
Bruk ordinær kabel type PFSP eller PFXP. Ledere kan være flertrådet eller solide.

Vedlikehold

Krever ingen spesiell vedlikehold. Rens evt. utvendig 1 gang pr. år forsiktig for støv. Rens skal foretas med en lett fuktig klut.

Sikkerhetsadvarsel

- Ikke skru opp styringssystemets deksel! Overlat det for din egen sikkerhet til elektriker!
- I tilfelle at kald- og/eller varmekabelen er skadet / ikke virker som den skal, slå av hovedsikringen og tilkall elektriker!
- Skal ikke brukes av barn, personer med reduserte fysiske, sensoriske eller mentale evner, eller mangel på erfaring og kunnskap, med mindre de har fått veiledning eller instruksjon. Ikke lar barn leke med produktet eller dens komponenter, heller ikke under oppsyn. Det anbefales montering utilgjengelig for barn!



For å kunne opprettholde en kontinuerlig produktutvikling forbeholder Isoterm AS seg retten til å uten forvarsel endre tekniske spesifikasjoner.



ISOTERM AS, Flyplassvegen 16, N-2630 Ringebu
Tlf. +47 99 48 14 00 – Fax. +47 99 48 14 01
isoterm@isoterm.no – www.isoterm.no